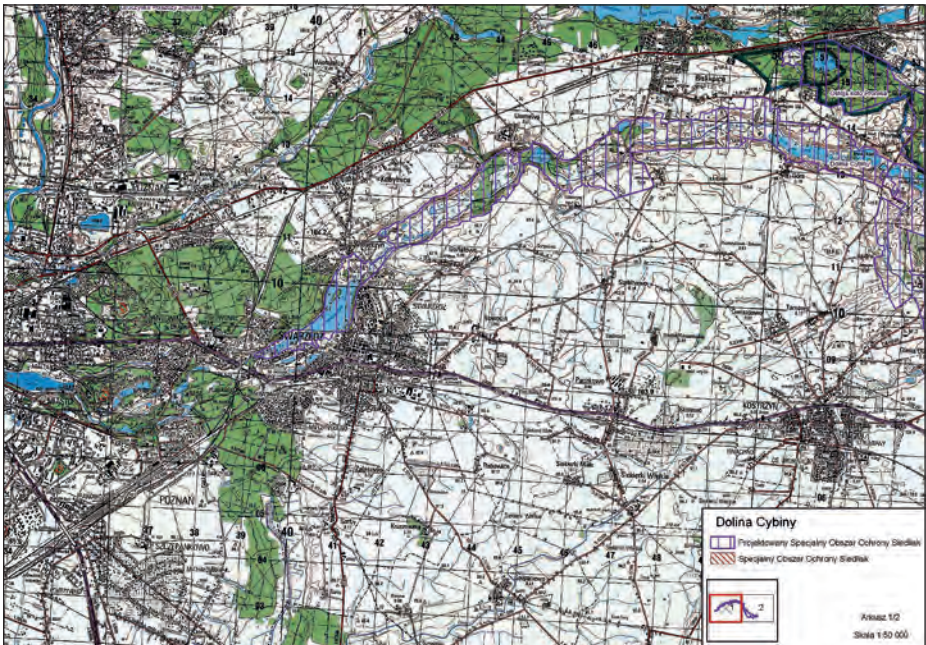


*Proponowane granice obszaru Natura 2000. Mapa ze zbiorów Piotra Choryńskiego*



*Ostateczne granice obszaru Natura 2000. Mapa ze zbiorów Piotra Choryńskiego*

## DANUTA WERESZCZYŃSKA-CHORYŃSKA, PIOTR CHORYŃSKI „Natura 2000” w Dolinie Cybiny

W październiku 2009 r. Generalny Dyrektor Ochrony Środowiska zaproponował i przedstawił Komisji Europejskiej propozycję uznania, wyjątkowo cennego pod względem przyrodniczym i krajobrazowym, terenu nazywanego Doliną Cybiny za obszar ochrony przyrody „Natura 2000”.

Dolina Cybiny rozciąga się półkoleście między drogą krajową nr 5 (Poznań-Gniezno), drogą krajową nr 92 (Poznań-Września-Warszawa) i drogą wojewódzką nr 432 (Kostrzyn-Łubowo). Na terenie gminy Swarzędz przebiega ona od strony północnej – wzdłuż brzegów Jeziora Swarzędzkiego, południowej – górną granicą skarpy nadjeziornej i dalej wzdłuż cieku Cybiny przez Gruszczyn, Katarzynki do Uzarzewa.

Określenie przez Generalną Dyрекcję Ochrony Środowiska obecnych granic obszaru „Natura 2000” w Dolinie Cybiny poprzedzone było opiniowaniem propozycji granic obszaru przez Radę Miejską w Swarzędzu i w pozostałych gminach, na których terenie znajduje się wyżej wymieniony obszar. Warto jednak dodać, że opinia taka nie jest obowiązkowa i nie zobowiązuje GDOŚ do jej uwzględnienia przy wytyczeniu granic obszaru. Rada Miejska w Swarzędzu obradowała na ten temat dwukrotnie na wspólnych posiedzeniach komisji Rady oraz na sesji Rady Miejskiej. Działania te spowodowały, że wnioski zawarte w uchwale Rady Miejskiej zostały uwzględnione przez Generalnego Dyrektora Ochrony Środowiska przy ostatecznym określaniu granic obszaru.

Warto podkreślić, że obszary „Natura 2000” są nową formą ochrony przyrody występującą na terenie Polski od czasu wejścia naszego kraju do Unii Europejskiej. Aby dokładnie zrozumieć zasady obowiązujące na tych terenach, należy przybliżyć inne formy ochrony przyrody w Polsce. Jest to nadzwyczaj ważne, gdyż od zastosowanej formy ochrony uzależnione są ograniczenia w zakresie możliwości prowadzenia działalności gospodarczej na chronionym obszarze, sposobu i możliwości budowy nowych obiektów mieszkalnych, gospodarczych czy prowadzenia działalności agroturystycznej. To wszystko jest wyjątkowo ważne, gdyż zapewnia z jednej strony właściwą ochronę cennemu przyrodniczo terenowi, a z drugiej uniemożliwia

bądź ogranicza właścicielom gruntów zlokalizowanych na tym obszarze, prowadzenie działalności zgodnej z własnymi zamiarami.

### FORMY OCHRONY PRZYRODY W POLSCE

Formami ochrony przyrody w Polsce – zgodnie z „Ustawą o ochronie przyrody”<sup>1</sup> są: parki narodowe, rezerwaty przyrody, parki krajobrazowe, obszary chronionego krajobrazu, obszary „Natura 2000”, pomniki przyrody, stanowiska dokumentacyjne, użytki ekologiczne, zespoły przyrodniczo-krajobrazowe oraz ochrona gatunkowa roślin, zwierząt i grzybów. Z uwagi na specyfikę terenu Doliny Cybiny zastosowano też specyficzną formę ochrony przyrody, jaką jest „Natura 2000”. Aby móc prawidłowo odpowiedzieć, dlaczego wybrano taką formę ochrony przyrody, musimy wskazać specyficzne cechy innych możliwości chronienia krajobrazu i przyrody. Oczywiście nie wszystkie formy ochrony przyrody będą nas interesować w równym stopniu. Nie będziemy interesować się gatunkową ochroną roślin i zwierząt, pomnikami przyrody oraz stanowiskami dokumentacyjnymi i użytkami ekologicznymi. Przyjrzymy się tylko tym formom, które chronią przyrodę na określonym granicami większym terenie.

**Park narodowy** to obszar powołany w celu ochrony występującej tam przyrody ożywionej *„wyróżniający się szczególnymi wartościami przyrodniczymi, naukowymi, społecznymi, kulturowymi i edukacyjnymi o powierzchni nie mniejszej niż 1000 ha, na którym ochronie podlega cała przyroda oraz walory krajobrazowe”*<sup>2</sup>. W parkach narodowych prawnie ograniczona jest możliwość prowadzenia działalności gospodarczej i osiedlania się.

**Rezerwat przyrody** *„obejmuje obszary zachowane w stanie naturalnym lub mało zmienionym, ekosystemy, ostoje i siedliska przyrodnicze, a także siedliska roślin, siedliska zwierząt i siedliska grzybów oraz twory i składniki przyrody nieożywione, wyróżniające się szczególnymi wartościami przyrodniczymi, naukowymi, kulturowymi lub walorami krajobrazowymi”*<sup>3</sup>. Przedmiotem ochrony na terenie rezerwatu może być całość przyrody lub szczególne jej składniki, takie jak flora, fauna lub twory przyrody nieożywionej. Cały rezerwat, albo jego części, może podlegać ochronie ścisłej, polegającej na nieingerencji w naturalne procesy, ochronie czynnej dopuszczającej

1 Ustawa o ochronie przyrody. Dziennik Ustaw 2004 nr 92, poz. 880 z późn. zmianami.

2 Ibidem.

3 Ibidem.



wykonywanie zabiegów ochronnych oraz ochronie krajobrazowej umożliwiającej prowadzenie działalności rolnej, leśnej lub rybackiej w sposób uwzględniający potrzeby przedmiotu ochrony.

**Park krajobrazowy** to obszar chroniony ze względu na występujące na jego terenie wartości przyrodnicze, krajoznawcze lub kulturowe w celu zachowania, popularyzowania tych wartości w warunkach zrównoważonego rozwoju. W parku krajobrazowym można kontynuować prowadzenie działalności gospodarczej z pewnymi ograniczeniami. Nie można np. wznosić nowych obiektów budowlanych. Park krajobrazowy ma służyć przede wszystkim turystyce niepobytowej, wypoczynkowi oraz edukacji.

**Obszar chronionego krajobrazu** zajmuje z zasady teren rozleglejszy niż park krajobrazowy. Obejmuje on zazwyczaj jednostki środowiska naturalnego, takie jak: doliny rzeczne, kompleksy leśne, ciągi wzgórz, pola wydmowe czy torfowiska. Na obszarach chronionego krajobrazu działalność gospodarcza podlega tylko niewielkim ograniczeniom. Występuje tam zakaz wznoszenia obiektów szkodliwych dla środowiska i niszczenia środowiska naturalnego.

Specyficzną formą ochrony przyrody, występującą na terenie naszego kraju od czasu wejścia Polski do Unii Europejskiej są obszary „Natura 2000”.

„Natura 2000” to program tworzenia, w krajach Unii Europejskiej, wspólnego systemu obszarów objętych ochroną przyrody. Wprowadzony on został w Polsce w roku 2004<sup>4</sup> i jest konsekwencją postanowień dyrektywy Rady 92/43/EWG z dnia 21 maja 1992 r. w sprawie ochrony siedlisk naturalnych oraz dzikiej fauny i flory<sup>5</sup>. Program zawarty w tej dyrektywie zakładał tworzenie na terenie Unii Europejskiej wspólnej sieci ekologicznej, która obejmować ma zarówno specjalne obszary ochronne siedlisk tworzone na podstawie tej dyrektywy, jak i obszary specjalnej ochrony ptaków tworzone na podstawie dyrektywy Rady 79/409/EWG z dnia 2 kwietnia 1979 r. w sprawie ochrony dzikiego ptactwa<sup>6</sup>. Ponieważ postanowienia zawarte w dyrektywach Unii Europejskiej nie wywołują bezpośrednich skutków prawnych

4 Ibidem.

5 Dyrektywa Rady z dnia 21 maja 1992 r. w sprawie ochrony siedlisk przyrodniczych oraz dzikiej fauny i flory (92/43/EWG).

6 Dyrektywa Rady z dnia 2 kwietnia 1979 r. w sprawie ochrony dzikiego ptactwa (79/409/EWG).

w państwach członkowskich, zostały one przeniesione do Ustawy o ochronie przyrody<sup>7</sup>.

„Natura 2000” łączy więc dwa odrębne systemy obszarów chronionych wyznaczonych na podstawie prawa Unii Europejskiej. Ten połączony system nakłada się na sposoby ochrony występujące w poszczególnych państwach, ale ich nie zastępuje. Sieć „Natura 2000” ma bowiem odmienne cele i funkcje. Jeden z podsystemów zajmuje się ochroną dzikich ptaków (OSO), a drugi zajmuje się ochroną siedlisk przyrodniczych oraz siedlisk istotnych dla ochrony określonych gatunków roślin i zwierząt innych niż ptaki (SOO). Ochrona ptaków ma w „Naturze 2000” status szczególny, gdyż przepisy o ochronie ptaków były w Europie przyjmowane najwcześniej, co było zasługą aktywnie działających grup ornitologów – naukowców i amatorów.

Warto podkreślić, że zgodnie z założeniami sieć „Natura 2000” ma docelowo objąć 15% powierzchni Unii Europejskiej. Jak duża część krajów będzie włączona do chronionego obszaru zależeć będzie od stanu zachowania tamtejszej przyrody, od stopnia jej unikatowości w skali europejskiej, a także od stopnia jej udokumentowania. W Słowenii będzie to około 35% powierzchni kraju, w Hiszpanii około 25%, a w Wielkiej Brytanii tylko 5%. W Polsce obszary „Natura 2000” mogą zająć nawet 20% powierzchni naszego kraju.

### **DOLINA CYBINY**

Oś podłużną obszaru „Natura 2000” w Dolinie Cybiny stanowi oczywiście rzeka Cybina. Całkowita jej długość wynosi 41 km. W obrębie obszaru „Natura 2000” znajduje się odcinek doliny rzecznej oraz fragmenty przyległych terenów na odcinku między 10 a 41 km biegu rzeki, czyli od jej ujścia z Jeziora Swarzędzkiego do przecięcia granicy gmin Kostrzyn i Nekla. Na tym terenie znajdują się jeziora: Swarzędzkie, Uzarzewskie, Góra i Iwno. W licznych stawach w dolinie prowadzona jest intensywna hodowla ryb, zwłaszcza karpia, a pod doliną zlokalizowany jest duży zbiornik wód podziemnych Polski, zwany Wielkopolską Doliną Kopalną.

Dolinę Cybiny charakteryzuje duża różnorodność i mozaikowość siedlisk, co sprzyja występowaniu wielu gatunków roślin

<sup>7</sup> Ustawa o ochronie przyrody, op. cit.



*Droga w Dolinie Cybiny. Fot. Danuta Wereszczyńska-Choryńska*

i zwierząt oraz ich zbiorowisk<sup>8</sup>. Stwierdzono występowanie aż 85 zbiorowisk roślinnych rozmieszczonych w dolinie mozaikowo. Z materiałów prof. dr hab. Ryszarda Gołdyna<sup>9</sup> przedstawionych na wspólnym posiedzeniu komisji Rady Miejskiej w Swarzędzu wynika, że w Dolinie Cybiny znajduje się 11 siedlisk chronionych, wśród których za najcenniejsze należy uznać suche śródlądowe murawy napiaskowe, lasy łęgowe i nadrzeczne zarośla wierzbowe oraz łęgowe lasy dębowo-wiązowo-jesionowe, niżowe i górskie łąki użytkowane ekstensywnie, starorzecza i inne naturalne eutroficzne zbiorniki wodne.

W Dolinie występuje 31 gatunków ptaków z Dyrektywy Ptasiej<sup>10</sup>, z których aż 10 występuje w dużych ilościach. Są to: trzcinniczki, perkozy dwuczube, brzegówki, kokoszki, brzęczki, perkozki, głowienki, bączki, błotniaki stawowe i wodniki. Z Dyrektywy Siedliskowej<sup>11</sup> występują 2 gatunki ssaków: bóbr i wydra, 2 gatunki płazów: kumak nizinny i traszka grzebieniasta oraz ryba różanka. Warto podkre-

<sup>8</sup> <http://www.natura2000.gdos.gov.pl>, 3.07.2011, godz. 14.00.

<sup>9</sup> Ryszard Gołdyn, SOO pltmp378. Dolina Cybiny. ppt

<sup>10</sup> Dyrektywa Rady z dnia 2 kwietnia 1979, op. cit.

<sup>11</sup> Dyrektywa Rady z dnia 21 maja 1992, op. cit.

ślić, że spośród 770 gatunków roślin dziko rosnących 9 gatunków objętych jest ochroną ścisłą i 12 ochroną częściową.

### WALORY TURYSTYCZNE

Dolina Cybiny jest doskonałym miejscem do uprawiania turystyki pieszej i rowerowej. Wiele tras zostało już oznaczonych na terenie gminy Pobiedziska. Zaczynają się prace nad ścieżką na terenie gminy Swarzędz.

Do najciekawszych obiektów turystycznych w Dolinie Cybiny i w jej pobliżu możemy zaliczyć:

– Kościół pw. Św. Michała Archanioła w Pobiedziskach, będący jednym z najstarszych kościołów gotyckich w Wielkopolsce. Powstał na przełomie XIII i XIV w. Znajduje się w nim pochodzący z 1621 r. obraz przedstawiający Michała Archanioła;

– Zbudowany na planie kwadratu rynek w Pobiedziskach, posiadający na swych obrzeżach zabytkową zabudowę charakterystyczną dla XIX w.;

– Drewniany kościół z 1818 r. w Węglewie;

– Pochodzący z 1860 r. neogotycki pałac w Krześlicach, który po rozbudowie w 1890 r. otrzymał kształt romantycznego zamku;

– Pałac z XIX w. w Pomarzanowicach wybudowany w stylu polskiego baroku;

– Dworek z przełomu XIX i XX w. we Wronczynie;

– Szachulcowy kościół św. Michała Archanioła w Uzarzewie z plebanią pochodzącą z połowy XIX w.;

– Zespół pałacowy Żychlińskich z połowy XIX w. W pałacu i zabudowaniach pałacowych od 1977 r. mieści się Muzeum Środowiska Przyrodniczego i Łowiectwa Wielkopolskiego (oddział Muzeum Narodowego Rolnictwa i Przemysłu Rolno-Spożywczego w Szreniawie).

Przez Dolinę Cybiny przebiega znakowana trasa rowerowa prowadząca z Poznania znad Jeziora Malta przez Antoninek, Zieliniec, Gruszczyn, Uzarzewo, Biskupice, Promno, Pobiedziska, Węglewo i Moraczewo do Gniezna. Znajdują się tutaj również, zlokalizowane na terenie gminy Pobiedziska, ścieżki dydaktyczne:

– w Jeziercach – ścieżka przyrodniczo-leśna prowadzi przez interesujący krajobrazowo obszar Lasów Czarniejewskich otaczających śródleśne jeziorka połączone Cybiną;

– we Wronczynie – ścieżka dydaktyczna im. Maksymiliana Jackowskiego, jej celem jest propagowanie dziedzictwa kulturalnego i przyrody wsi Wronczyn.

Obecnie trwa budowa ścieżki dydaktycznej w Swarzędzu na odcinku od mostu na Cybinie w stronę Uzarzewa.

### **ZAGROŻENIA DLA „NATURA 2000” I ZE STRONY „NATURA 2000” DLA LOKALNEJ SPOŁECZNOŚCI**

Od czasu powstania w Polsce pierwszych obszarów „Natura 2000” toczy się dyskusja w środowisku przyrodników i ekologów na temat potencjalnych i realnych zagrożeń dla funkcjonowania tych obszarów i zabezpieczenia ich przed zbyt intensywną eksploatacją przez funkcjonujące na tych terenach firmy oraz uchronienia przed niszczącymi środowisko inwestycjami, np. drogowymi oraz nadmiernie rozwijanym budownictwem mieszkaniowym.

Z drugiej strony należy brać pod uwagę potrzeby lokalnych społeczności – przedsiębiorców funkcjonujących na chronionych obszarach, a nawet właścicieli gruntów, którzy zostali pozbawieni możliwości dysponowania terenem zgodnie ze swoimi zamiarami. Pozostaje wiara i przekonanie w rozsądne działanie lokalnych samorządów, które tworząc plany zagospodarowania przestrzennego dla obszarów znajdujących się na terenach objętych „Naturą 2000” uwzględniać będą interesy ochrony tych terenów przed nadmierną eksploatacją, ale również zabezpieczać będą podstawowe interesy przedsiębiorców i właścicieli terenów. Plany zagospodarowania przestrzennego dla obszarów znajdujących się w obrębie „Natury 2000” nie muszą być nadmiernie restrykcyjne, gdyż dla każdej inwestycji, bez względu na jej charakter, jeśli zrealizowana ma być na obszarze chronionym lub w jego pobliżu, musi zostać wykonana ekspertyza mówiąca o wpływie przedsięwzięcia na środowisko lokalne. Planowana inwestycja musi uzyskać pozytywną opinię Regionalnego Dyrektora Ochrony Środowiska.

Ekolodzy uważają, że największymi zagrożeniami dla prawidłowego funkcjonowania obszarów „Natura 2000” w Dolinie Cybiny są:

– presja właścicieli terenów zlokalizowanych na chronionym obszarze na zabudowę zlokalizowanych tam działek domami jednorodzinnymi i rekreacyjnymi,



– nasilenie ruchu turystycznego w Dolinie, także ruchu samochodów osobowych, motocykli, a zwłaszcza quadów, które poruszając się poza drogami niszczą w największym stopniu siedliska,

– intensywna produkcja rolna i związane z nią nawożenie pól nawozami sztucznymi i w coraz mniejszym stopniu gnojowicą,

– intensywna produkcja ryb w stawach zlokalizowanych w Dolinie i będące jej konsekwencją bezpośrednie zasilanie rzeki Cybiny wodą corocznie spuszczaną ze stawów, zawierającą duże ilości związków biogenych oraz materii organicznej, co powoduje odkładanie się żyznych osadów dennych. Sytuacja taka z kolei wywołuje długotrwałe zakwity wody, w tym wywoływane przez sinice, które wydzielając znaczne ilości toksyn zmniejszają różnorodność fauny i flory w tych akwenach,

– deklaracje o chęci inwestowania w zaplecze rekreacyjne dla mieszkańców Poznania w okolicach Uzarzewa i Góry,

– wywożenie śmieci przez mieszkańców i zrzucanie ich w różnych miejscach Doliny Cybiny.

Decyzje o włączeniu terenów do obszarów „Natura 2000” zapadają po uzyskaniu stanowisk samorządów lokalnych. Opinie te jednak nie są obligatoryjne. Nie wydanie ich jest równoznaczne z akceptacją stanowiska Generalnego Dyrektora Ochrony Środowiska, a wydanie z uwagami nie zobowiązuje GDOŚ do uwzględnienia stanowiska samorządu. Dlaczego samorządowcy zgłaszają swoje zastrzeżenia do programu? Obawiają się przede wszystkim, że unijne prawo stworzone z myślą o ptakach i nietoperzach będzie hamulcem dla rozwoju gospodarczego. I o tyle mają rację, że na terenach objętych programem „Natura 2000” budowanie, produkowanie, a nawet uprawianie roślin jest mocno utrudnione. O protestach samorządowców piszą często lokalne gazety<sup>12</sup>.

Przykładów jest wiele. W powiecie limanowskim „Naturę 2000” solidarnie oprotestował komplet dwunastu samorządów. Bo są na tym terenie gminy, które w całości znajdują się w granicach obszaru chronionego – m.in. Tymbark. Sadownicze zagłębienie upodobały sobie nietoperze. Rolnicy prorokują, że gacki puszcza ich z torbami. *„Jabłka muszą być piękne, bez skazy. Takie nie będą bez nawożenia, a później bez użycia chemicznych środków ochrony drzew”*<sup>13</sup> mówią,

12 I. Kamińska, *Samorzady przeciwko „Naturze 2000”*. „Dziennik Łódzki”, 6 marca 2007.

13 Ibidem.

a używanie „chemii” jest niemożliwe na terenie objętym „Naturą 2000”. Do protestów dołączyli samorządowcy z gmin podhalańskich – Nowego Targu, Szczawnicy, Zawoi oraz Krynicy-Zdroju. *„Włączenie w europejską ekosieć to szlaban dla rozbudowy kolejki gondolowej oraz dla projektu połączenia krynickich wyciągów w kompleks, który mógłby konkurować z kompleksem Alp. „Natura 2000” zabrania jakiegokolwiek budowy powyżej 800 metrów n.p.m.”*<sup>14</sup> argumentował na spotkaniu samorządowców burmistrz Krynicy Edmund Bodziony. Takie przykłady można mnożyć. Niewiele te protesty dają, gdyż władze państwowe zobowiązane są do systematycznego poszerzania obszarów „Natury 2000”.

Protestują i wywierają nacisk na lokalne samorządy także rolnicy zamieszkujący na terenach objętych obszarem ochrony siedlisk. Teoretycznie na obszarach „Natury 2000” można prowadzić „normalną” działalność, ale nie można w określonych miejscach stosować np. nawozów sztucznych, można budować domy, ale uzyskanie stosownych zgód, zezwoleń, przeprowadzenie niezbędnych badań oddziaływania inwestycji na środowisko, jest po pierwsze kosztowne, a po drugie wymaga czasu i olbrzymiego samozaparcia inwestorów.

Nawet urzędnicy Ministerstwa Ochrony Środowiska przyznają, że granice obszarów sieci „Natura 2000” ustalano często na chybił trafił. Dlatego też ważne jest i było, aby samorządy opiniowały projekty granic obszarów „Natura 2000”.

Jak już wspomniałem, opinie te nie muszą zostać przez decydentów uwzględnione. Są już w Polsce gminy, które w całości znajdują się na obszarze chronionym. Często było tak, gdy urzędnicy i samorządowcy zaspali i nie opiniowali lub opiniowali całkowicie pozytywnie albo negatywnie propozycje Generalnej Dyrekcji Ochrony Środowiska.

Problemów z „Naturą 2000” jest więcej. Fundacja Europejski Fundusz Rozwoju Wsi Polskiej przygotowała raport na temat wdrażania w naszym kraju sieci „Natura 2000”<sup>15</sup>. Podstawowym wnioskiem raportu jest twierdzenie, że sposób, w jaki Polska rozwija program, jest skomplikowany, drogi i nie uwzględnia potrzeb lokalnych społeczności. W Polsce uznano, że każdy teren „Natury 2000” otrzyma oddzielny zestaw zadań ochronnych czyli wykaz działań,

<sup>14</sup> Ibidem.

<sup>15</sup> K. Zachariasz, *Natura 2000? Naturalnie problemy*. „Gazeta Wyborcza”, 1 lipca 2011.

które wolno lub których nie wolno wykonywać na danym terenie. Opracowanie około tysiąca takich dokumentów kosztować będzie ponad 60 mln złotych. Do tej pory opracowano tylko jeden plan, a większość przygotowana zostanie dopiero po 2013 r. Dla mieszkańców i przedsiębiorców oznacza to niepewność, gdyż nie wiadomo co będzie możliwe do zrobienia na określonym terenie. Nie zostały również właściwie oszacowane koszty utrzymania terenu. Przewidywano, że w Polsce wyniosą one 4 euro na ha czyli około 115 mln euro rocznie. W rzeczywistości w Unii Europejskiej średni koszt utrzymania 1 ha obszaru chronionego wynosi 63 euro, czyli może sięgnąć rocznie 400 mln euro. Największym problemem jest jednak, że do tej pory zdecydowana większość samorządów nie otrzymała żadnych wiadomości o przygotowywanych zadaniach ochronnych, a uwzględnienie ich w aktach prawa miejscowego jest, zgodnie z ustawą<sup>16</sup>, obowiązkowe.

Na szczęście na terenie gminy Swarzędz proces opiniowania granic obszaru „Natura 2000” przebiegał prawidłowo i w ostatecznym rozrachunku uwzględnione zostały zarówno potrzeby ochrony wyjątkowo cennych przyrodniczo terenów, jak i mieszkańców.

### **SWARZĘDZKIE KONSULTACJE PROPONOWANEGO OBSZARU „NATURA 2000”**

W maju 2009 r. do Biura Rady Miejskiej w Swarzędzu wpłynęło pismo Generalnego Dyrektora Ochrony Środowiska w Warszawie z prośbą o zajęcie stanowiska w tej sprawie przez Radę Miejską. Z uwagi na wagę tematu i znaczenie problemu dla osób mieszkających na terenach proponowanych przez GDOŚ jako obszar „Natura 2000”, przewodniczący Rady Miejskiej<sup>17</sup> zorganizował 2 posiedzenia połączonych komisji Rady Miejskiej, na których rozpatrywano propozycję przedstawioną przez Generalnego Dyrektora Ochrony Środowiska.

W pierwszym spotkaniu 2 czerwca 2009 r. uczestniczył prof. dr hab. Ryszard Gołdyn z Zakładu Ochrony Wód Uniwersytetu Adama Mickiewicza w Poznaniu, który był autorem „Standardowego formularza danych dla obszarów specjalnej ochrony (OSO) dla obszarów spełniających kryteria obszarów o znaczeniu wspólnotowym (OZW)

<sup>16</sup> Ustawa o ochronie przyrody, op. cit.

<sup>17</sup> Piotr Choryński – przewodniczący Rady Miejskiej kadencji 2006-2010.



*Rozlewiska w Dolinie Cybiny. Fot. Danuta Wereszczyńska-Choryńska*

i dla specjalnych obszarów ochrony (SOO)<sup>18</sup>. Profesor R. Gołdyn w swoim wystąpieniu mówił, że objęcie Doliny Cybiny ochroną proponowano Ministerstwu Ochrony Środowiska już w 2000 r., następną była inicjatywa Polskiego Klubu Ekologicznego, który przedstawił proponowane przez siebie granice obszaru „Natura 2000” na powierzchni 1497,57 ha. Koncepcja przedstawiona przez prof. R. Gołdyna jest jej rozwinięciem na obszarze 2642,45 ha. Prof. R. Gołdyn przedstawił granice proponowanego obszaru ochrony oraz omówił zasady prowadzenia działalności gospodarczej na tym terenie. W dyskusji poruszono szereg wątków związanych z konsekwencjami podjęcia przez Radę Miejską uchwały akceptującej przedstawione przez prof. R. Gołdyna granice obszaru.

<sup>18</sup> Standardowy formularz danych dla obszarów specjalnej ochrony (OSO) dla obszarów spełniających kryteria obszarów o znaczeniu wspólnotowym (OZW) i dla specjalnych obszarów ochrony (SOO). Załącznik nr 3 do protokołu nr 2/09 ze Wspólnego Posiedzenia Wszystkich Komisji z dnia 2 czerwca 2009 r.



Prowadzący obrady Piotr Choryński pytał, dlaczego teren ochrony poszerzono do granic osiedli mieszkaniowych wzdłuż jeziora, co nie pozwoli gminie prowadzić działalności rekreacyjno-turystycznej, dlaczego w Gortatowie linia obszaru chronionego jest przy siedliskach, a dalej poszerza się o pola uprawne, dlaczego część działek na terenie Gruszczyzna wyłączono z „Natury 2000”, a inne, w identycznej lokalizacji, zostały do niej włączone. Profesor Gołdyn odpowiadając na pytania mówił, że zaleceniem „Natury 2000” jest, aby granice obszaru chronionego przebiegały zgodnie z granicami geodezyjnymi, a przebieg tych granic przekazali pracownicy Urzędu Miasta i Gminy. Kierownik Referatu Architektury i Urbanistyki poinformowała, że wcześniej konserwator przyrody otrzymał z gminy mapę z opinią dotyczącą utworzenia na terenie Doliny Cybiny obszaru chronionego krajobrazu, który jednak nie uzyskał akceptacji Rady Miejskiej.

W związku z obawami mieszkańców i radnych, dotyczącymi możliwych negatywnych skutków obszaru „Natura 2000” dla mieszkańców i rozwoju gospodarczego gminy, przewodniczący Rady Miejskiej poprosił o opinię prawną dotyczącą wpływu podjęcia uchwały o wywołaniu miejscowego planu zagospodarowania przestrzennego na ustalenie listy obszarów „Natura 2000”, a w szczególności o określenie, czy wywołanie planu zagospodarowania przestrzennego może spowodować zawężenie chronionych obszarów w projekcie listy obszarów „Natura 2000”. Z przekazanej opinii prawnej wynikało, że ustawa o ochronie przyrody wyraźnie określa prymat obszarów „Natura 2000” nad ustaleniami miejscowych planów zagospodarowania przestrzennego<sup>19</sup>.

Po uzyskaniu opinii prawnej, która jednoznacznie wskazywała nadrzędność ustaleń dotyczących obszaru chronionego nad aktami prawa miejscowego, radni postanowili przygotować opinię o projekcie uwzględniającą potrzeby gminy i wnioski zainteresowanych mieszkańców. Taka uchwała została przyjęta na sesji Rady Miejskiej w dniu 8 czerwca 2009 r.<sup>20</sup>.

19 Opinia Kancelarii Prawnej Weremczuk, Bobel i Wspólnicy. Załącznik do protokołu nr 3/09 ze Wspólnego Posiedzenia Wszystkich Komisji z dnia 8 czerwca 2009 r.

20 Uchwała nr XLII/258/209 Rady Miejskiej w Swarzędzu z dnia 8 czerwca 2009 r. w sprawie wyrażenia opinii listy proponowanych obszarów „Natura 2000” w części dotyczącej Specjalnego Obszaru Ochrony Siedlisk „Dolina Cybiny”, położonego na terenie gminy Swarzędz.

Rada Miejska w Swarzędzu pozytywnie zaopiniowała propozycję utworzenia na terenie gminy Swarzędz obszaru „Natura 2000” z następującymi uwagami:

– W rejonie miasta Swarzędza, w pasie przyległym do Jeziora Swarzędzkiego wnioskowano o przesunięcie granic obszaru chronionego w kierunku do linii brzegowej jeziora z uwagi na silne zurbanizowanie terenu, istniejące osiedla wielorodzinne i obiekty sportowe.

– Z uwagi na plany rozwojowe Swarzędza zaproponowano wyłączenie działek 23 i 71/8 w obrębie Swarzędza, gdyż na działkach tych nie występują siedliska.

– Z uwagi na prowadzoną w Swarzędzu inwestycję proekologiczną polegającą na rozdzieleniu kanalizacji ogólnospławnej na sanitarną i deszczową w obrębie działek 76/51, 72, 73 i 74, gdzie zlokalizowane zostaną urządzenia oczyszczające ścieki deszczowe odprowadzane do Jeziora Swarzędzkiego, zaproponowano wyłączenie tych działek do czasu zakończenia inwestycji.

– Zaproponowano skorygowanie południowej granicy proponowanego obszaru „Natura 2000” w rejonie Gortatowa i Uzarzewa do przebiegu istniejącej drogi gruntowej, która oddziela istniejącą łąkę i nieużytki (położone wzdłuż rozlewisk rzeki Cybiny) od pól uprawnych i istniejącej zabudowy mieszkaniowej. Radni uznali, że korekta ta jest w pełni zasadna, gdyż na wymienionych terenach nie występują żadne siedliska.

– Zaproponowano przesunięcie północnych granic obszaru na terenie wsi Gruszczyn i Kobylnica w kierunku południowym do istniejącej drogi gruntowej i skarpy oraz ściany lasu poprzez wyrównanie linii granicy. Na proponowanym do wyłączenia terenie również nie występują siedliska. Uzasadniając swoje propozycje Rada Miejska stwierdziła, że wszystkie proponowane zmiany granic obszaru „Natura 2000” są zgodne z projektem zmiany studium zagospodarowania przestrzennego gminy Swarzędz oraz istniejącymi opracowaniami naukowymi<sup>21</sup>.

Reasumując nasze rozważania na temat europejskiego programu ochrony przyrody „Natura 2000” należy stwierdzić, że mylą się ci, którzy do programu podchodzą całkowicie entuzjastycznie, twierdzą, że chroni on najcenniejsze zakątki kraju, ale nie widzą trudności związanych z jego wdrażaniem, problemów samorządów,

<sup>21</sup> Ibidem.

które po wprowadzeniu mają kłopoty z realizacją ważnych dla mieszkańców inwestycji drogowych, w tym także inwestycji, które w ostateczności przyczyniać się będą do ochrony środowiska życia miejscowej ludności. Warto wspomnieć o utrudnieniach, jakie czekają osoby mieszkające na terenach objętych „Naturą 2000”, braku możliwości swobodnego dysponowania swoją własnością przez właścicieli gruntów, nawet wtedy, gdy chcą realizować inwestycje zgodne z wcześniej uchwalonymi planami zagospodarowania przestrzennego, obowiązku wykonywania kosztownych ocen oddziaływania na środowisko dla każdego działania, nawet np. remontu dachu. Prawdą są więc pozornie sprzeczne twierdzenia, że „Natura 2000” jest formą ochrony przyrody przyjazną człowiekowi, gdyż na objętym ochroną terenie nie istnieją zakazy dotyczące człowieka, np. zakaz wchodzenia do lasu, zbierania grzybów, a nawet palenia ognisk. Prawdą jest jednak także twierdzenie, że „Natura 2000” jest ochroną przyrody kosztem człowieka, szczególnie wtedy, gdy w wyniku jego działalności inwestycyjnej zostaną zniszczone istniejące siedliska.

Dlatego też na podkreślenie zasługuje sposób działania Rady Miejskiej w Swarzędzu, która opiniując projekt obszaru „Natura 2000” działała w sposób merytoryczny, zaproponowała do wyłączenia z proponowanego obszaru „Natury 2000” tylko te tereny, na których naukowcy nie stwierdzili występowania siedlisk. Takie działanie spowodowało, że z projektowanych 2642,45 ha obszaru chronionego pozostawiono ostatecznie w obszarze „Natura 2000” 2427,7 ha. Warto podkreślić, że zmniejszenie chronionego obszaru nastąpiło na terenie naszej gminy, a więc tej, która zajęła stanowisko wobec propozycji Generalnego Dyrektora Ochrony Środowiska. Całkowite odrzucenie propozycji lub niezajęcie stanowiska przez gminy powoduje zatwierdzenie terenu, o który wnioskuje GDOŚ.

Wyłączenie terenów z obszaru „Natura 2000” nie oznacza, że właściciele gruntów, inwestorzy mogą na tych działkach robić wszystko, co zechcą. Także oni muszą wykonywać oceny oddziaływania inwestycji na środowiska, a ostatecznie o wszystkich możliwych działaniach, także inwestycyjnych, zadecyduje opracowywany właśnie plan zagospodarowania przestrzennego dla tego terenu.



*Rozlewisko w dolinie Cybiny. Fot. Danuta Wereszczyńska-Choryńska*



*Dolina Cybiny. Fot. Danuta Wereszczyńska-Choryńska*